

SN-10 (SN-15, SN-20)



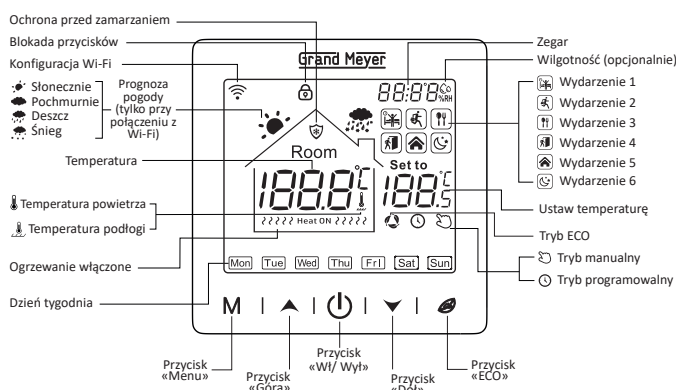
Programowalny termostat z funkcją zdalnego sterowania przez sieć Wi-Fi do sterowania ogrzewaniem podłogowym.

- Nowoczesny design ze sterowaniem dotykowym.
- Duży wyświetlacz LCD z rozszerzonymi funkcjami.
- Możliwość manualnego sterowania lub programowania do sześciu wydarzeń na każdy dzień tygodnia.

DANE TECHNICZNE

- Napięcie zasilania ~230V (±10%), 50 Hz
- Obciążenie 16 A
- Pobór mocy przez regulator przy wyłączonym obciążeniu, nie więcej 1 W max (Wi-Fi ~1,5W max)
- Temperatura pracy od -5°C do +50°C
- Zakres nastaw temperatury od +5°C do +95°C (od producenta +5°C do +50°C)
- Histereza (konfigurowalny) od 0,5°C do 10°C
- Stopień ochrony IP20
- Materiał obudowy Niepalny PC

PRZYCISKI I WYŚWIETLACZ



FUNKCJE

Tryb manualny

Termostat włączy lub wyłączy ogrzewanie podłogę, aby przez cały czas utrzymywać ustaloną temperaturę, bez względu na aktualnie obowiązujący program.

Tryb programowalny

Termostat włączy lub wyłączy ogrzewanie podłogowe w zależności od ustawionego w programie czasu i temperatury. Na każdy dzień można zaprogramować do 6-iu wydarzeń. Ten program pracy będzie powtarzany co tydzień.

Tryb ECO

Naciśnij «», aby włączyć tryb ECO i automatycznie ustawić temperaturę grzania na 18°C.

USTAWIENIA TERMOSTATU

- Naciśnij przycisk menu «M», aby wybrać tryb ręczny lub programowalny. Przytrzymaj przycisk menu «M» przez 3 sekundy żeby edytować program tygodniowy.
- Naciśnij przycisk «», aby włączyć/wyłączyć termostat.
- Przytrzymaj przycisk «» przez 3 sekundy aby edytować zegar i datę.
- Naciśnij przycisk «» lub «», aby zmienić ustaloną temperaturę na 0,5°C.
- Przytrzymaj przez 3 sekundy przyciski «» i «» razem, aby aktywować opcję. «Blokada przycisków». «» wskazuje, że funkcja «Blokada przycisków» jest włączona.

TRYB PROGRAMOWALNY

Przytrzymaj przycisk menu «M» przez 3 sekundy, aby ustawić program tygodniowy (tabela 1).

Tabela 1.

Wydarzenie	Symbolika	Godzina		Temperatura		
		Ustawienia fabryczne	↑ ↓	Ustawienia fabryczne	↑ ↓	
Dni robocze	1		06:00	Naciśnij «» lub «»	20°C	Naciśnij «» lub «»
	2		08:00		15°C	
	3		11:30		15°C	
	4		12:30		15°C	
	5		17:00		22°C	
	6		22:00		15°C	
Sobota-Niedziela	1		06:00	20°C	20°C	
	2		20:00	20°C	20°C	

ZAAWANSOWANE USTAWIENIA (tylko dla osoby wykwalifikowanej)

Wyłącz termostat, naciśnij i przytrzymaj przez 3 sekundy przycisk «M», aby przejść do trybu ustawień zaawansowanych. Naciśnij przycisk «M», aby przejść do kolejnej pozycji. Naciśnij «», aby zapisać zmiany i wyjść z ustawień zaawansowanych.

Tabela 2.

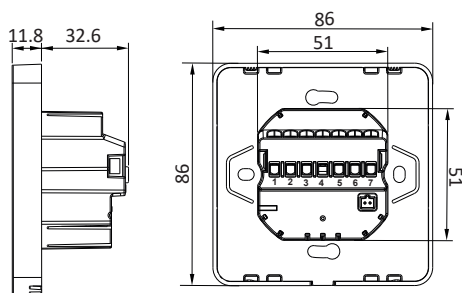
Kod	Znaczenie	Ustawienia (przyciski «» lub «»)
0Rdr	Nie używa się	
1RdJ	Kalibracja temperatury	Ustaw żądaną wartość
2SEn	Wybór czujnika temperatury	•n: czujnik powietrza •uf: czujnik podłogi •LL: oba czujniki (ustawienie fabryczne: •uf)
3LrF	Ograniczenie temperatury podłogi	Od +5°C do +60°C (ustawienie fabryczne: +35°C)
4d,rF	Histereza temperatury	Od 0,5°C do 10°C (ustawienie fabryczne: 1°C)
5LrP	Tryb przeciwwzmrozeniowy	•n : Włączony •F F : Wyłączony
6PrG	Konfiguracje tygodnia	12345: 5 poniedziałek-piątek/ 2 dzień wolny 123456: 6 poniedziałek-sobota/1dzień wolny 1234567: 7/0 cały tydzień
8dLJ	Nie używa się	
9H,rF	Ustawienie maksymalnej wartości temperatury	Od +5°C do +95°C (ustawienie fabryczne: +50°C)
RFRl	Reset	Naciśnij i przytrzymaj przycisk «» 5 sekund żeby zresetować ustawienia na fabryczne

BŁĄD CZUJNIKA TEMPERATURY

Należy pamiętać, aby w ustawieniach zaawansowanych wybrać odpowiedni czujnik temperatury. Jeśli nie zostanie wybrany odpowiedni, na wyświetlaczu pojawi się kod oznaczający błąd czujnika: E0 lub E1. Błąd może się też pojawić w przypadku awarii czujnika. Termostat przerwie pracę, do czasu eliminowania usterki lub podłączenia czujnika.

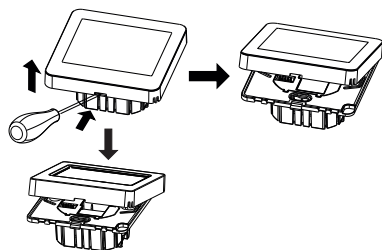
E0: Zwarcie czujnika/czujnik wbudowany powietrza wyłączony.
E1: Zwarcie czujnika/czujnik zewnętrzny wyłączony.

WYMIARY (mm)

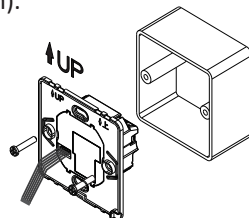


MONTAŻ

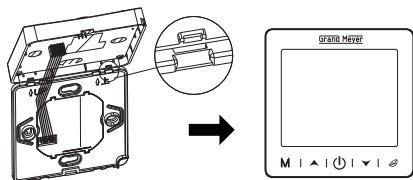
1. Za pomocą śrubokręta zdejmij przednią pokrywę termostatu wkładając go do dolnego otworu.



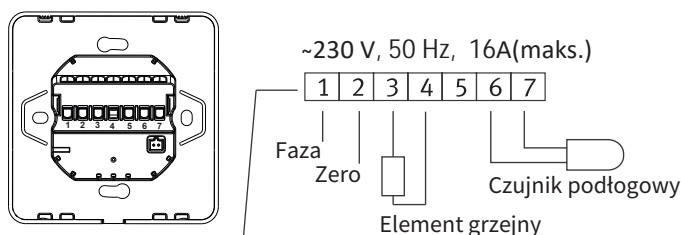
2. Podłącz przewody do zacisków termostatu zgodnie ze schematem elektrycznym. Zalecana długość ściągania izolacji 7-9 mm.
3. Za pomocą śrubokręta i śrub przymocuj tylną część termostatu do puszki instalacyjnej. Następnie upewnij się, że obudowa termostatu nie jest zdeformowana. Sugerowany moment obrotowy wynosi 0,2 – 0,4 Nxm (2,0 – 4,1 kgs x cm).



4. Zamocuj przednią pokrywę przez złącze zatrzaskowe.



SCHEMAT PODŁĄCZENIA



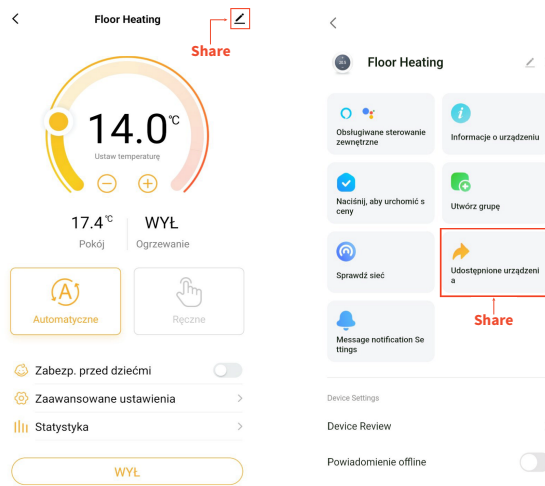
ŁĄCZENIE Z SIECIĄ WI-FI

Dla ustawienia trybu Wi-Fi wyłącz termostat, naciśnij i przytrzymaj przez 3 sekundy przycisk « @ ».



Dla uzyskania zdalnego dostępu do termostatu przez Wi-Fi, pobierz aplikację mobilną do naszego termostatu. Aplikacja jest dostępna w Google Play (Android) i App Store (iOS).

* Dla udostępnienia sterownika innym użytkownikom:



ZASADY BEZPIECZEŃSTWA

- Termostat musi być podłączony przez wykwalifikowanego elektryka z uprawnieniami.
- Wszelkie prace związane z instalacją i podłączeniem termostatu należy wykonywać z odłączonym zasilaniem (bez napięcia).
- Do montażu termostatu używaj tylko plastikową puszkę instalacyjną.
- Czyszczenie termostatu musi być z odłączonym zasilaniem, usuń brud miękką szmatką lub ręcznikiem papierowym. Nie używaj żadnych środków czyszczących ani rozpuszczalników chemicznych.

OBOWIĄZKI GWARANCYJNE

Okres gwarancji wynosi 24 miesiące od daty sprzedaży.

W okresie gwarancyjnym kupujący ma prawo do naprawy lub wymiany produktu w przypadku stwierdzenia wad powstałych z winy producenta i pod warunkiem przestrzegania instrukcji montażu i obsługi. Gwarancja nie dotyczy termostatów, które posiadają uszkodzenia mechaniczne, jak również jeżeli wada powstała w wyniku nieprawidłowego montażu, podłączenia i eksploatacji tego urządzenia.

RECYKLING PRZESTARZAŁEGO URZĄDZENIA

Zużyte urządzenie możesz oddać u sprzedawcy, u którego zakupisz nowe. Odbierze je Organizacja Odzysku Asekol pl, z którą mamy podpisaną umowę o odbiór zużytego sprzętu.



UWAGA! Symbol selektywnego zbierania umieszczony na sprzęcie elektrycznym i elektronicznym oznacza, że zużytego urządzenia nie należy umieszczać łącznie z innymi odpadami komunalnymi. Nieprawidłowe postępowanie z elektroodpadami zagrożone jest karami. Zużyte urządzenia oddaj do sklepu lub do lokalnego punktu zbiórki.

Obecność składników niebezpiecznych w sprzęcie może powodować negatywne skutki dla środowiska, a co za tym idzie zagrożenie dla zdrowia ludzi.